

# Recherches Interdisciplinaires sur les Interactions entre Cultures, Langues et Apprentissages Scolaires

**TAHITI PAPEETE RIICLAS 2022**  
WADED

*Wayuone Eddy WADRAWANE*

Docteur Sciences Humaines et Sociales mention Sciences de l'Éducation

Qualifié Maître de conférences en sections 15<sup>ème</sup> et 70<sup>ème</sup> CNU

*ESPE de l'Université de la Nouvelle-Calédonie*

**Mots-clés** : *Marginalité positive, se former en dehors, tutelle et étayage, négociation permanente, interculturel, rééquilibrage scolaire, dual(e).*

# PLAN

**I. ARRIÈRE-PLANS ET QUESTION DE MÉTHODES : « CHRONOLOGIE ET ETHNOLOGIE »**

**II. LES EFCK POUR « SE FORMER EN DEHORS »**

**III. LIER LES ESPACES**

**IV. CONSTRUIRE DU LIEN SOCIOÉDUCATIF : 2018 STAGE TCHAMBA**

**V. DES PRATIQUES SOCIALES POUR FORMER AUX CONCEPTS EN ÉDUCATION**

**VI. L'ETHNOMATHEMATIQUE « YATÉ 2022 ÉCOLE DE WAHO »**

# INTRODUCTION

- ▶ Bruner disait il y a une trentaine d'année : « Il est impossible de comprendre l'activité mentale si l'on ne prend pas en compte l'environnement culturel et les ressources qu'il propose [...] » (1991, p. 9) surtout si l'on cherche à **didactiser des savoirs autochtones**.
- ▶ Une telle disposition amène les jeunes enseignants à « **se former en dehors** » pour d'une part appréhender la vision kanak du monde et qui n'est pas forcément celle de l'école. D'autre part de **comprendre** avec **perspicacité** comment tous les **phénomènes humains peuvent cohabiter dans l'espace scolaire**.
- ▶ Cette **perspicacité** passe par la mise en **synergie** institutionnelle des **deux savoirs présents** : celui de la colonisation et celui du monde autochtone dont ici, les **Éléments fondamentaux de la culture kanak ( désormais EFCK)**.



# I. ARRIÈRE-PLANS ET QUESTION DE MÉTHODES

## « CHRONOLOGIE ET ETHNOLOGIE »

# 1. CHRONOLOGIE INSTITUTIONNELLE POUR UNE RUPTURE CONSCIENTE ET RESPONSABLE

## FUTUR ET LOGIQUE DE PARTAGE

1988

ACCORDS DE MATIGNON-LOUDINOT

PLEINE RECONNAISSANCE DU PEUPLE KANAK  
PROCESSUS DE RÉÉQUILIBRAGE POLITIQUE  
ET ÉCONOMIQUE ENTRE LES COMMUNAUTÉS

1998

ACCORD DE NOUMÉA

ADN: "Les langues kanak sont, [...], des langues d'enseignement et de culture en Nouvelle-Calédonie. Leur place dans l'enseignement et les médias doit donc être accrue [...]. Une recherche scientifique et un enseignement universitaire sur les langues kanak doivent être organisés [...] un effort important sera fait sur la formation des formateurs".

## REFORMULATION ET RECOMPOSITION

NOUVELLE IDENTITÉ

2020

CAPES LANGUES KANAK

2016

PROJET ÉDUCATIF DE  
DE LA NOUVELLE-CALÉDONIE

2012

IDENTITÉ DE L'ÉCOLE CALÉDONIENNE  
RECHERCHE D'UNE CULTURE COMMUNE

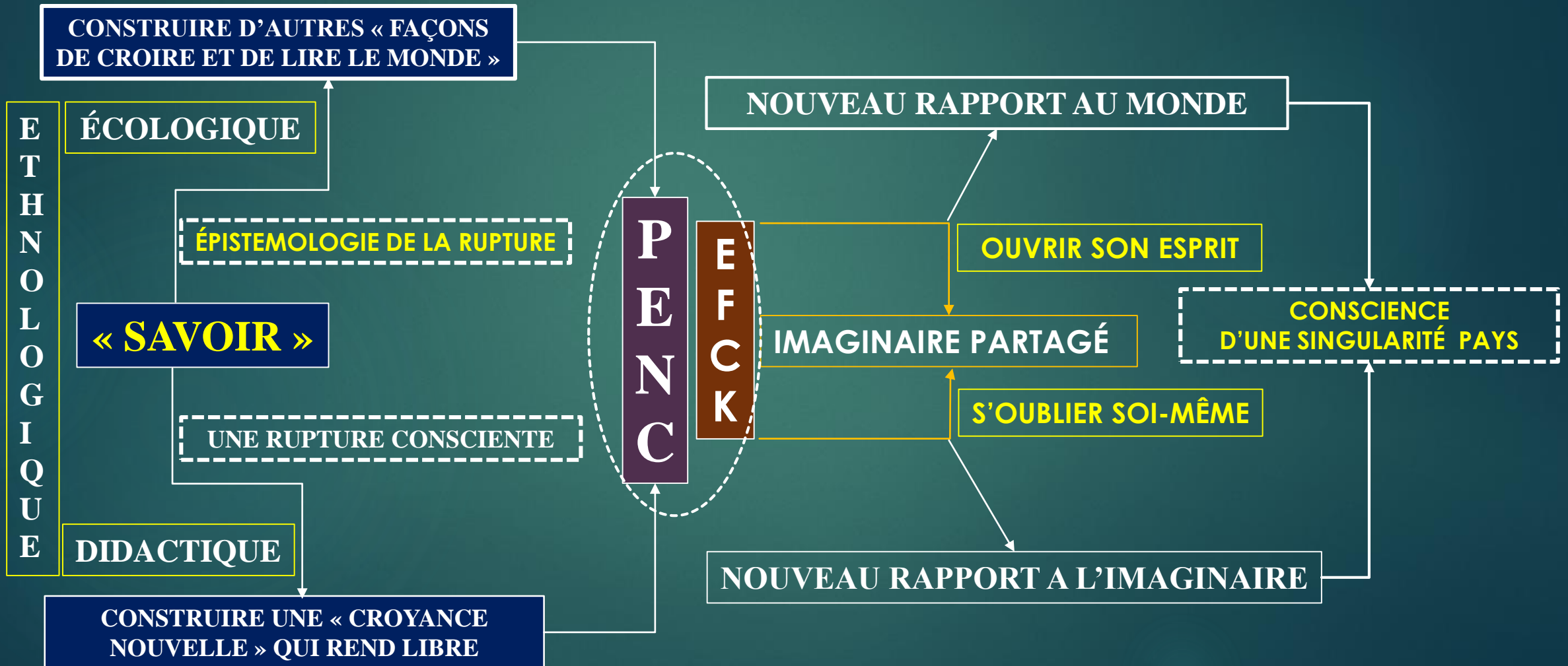
2000

TRANSFERT DU 2<sup>ème</sup> DEGRÉ PUBLIC/PRIVÉ

LES ÉLÉMENTS FONDAMENTAUX  
DE LA CULTURE KANAK

TRANSFERT DU 1<sup>ER</sup> DEGRÉ PUBLIC

## 2. RECHERCHE EN ÉCOLOGIE ET DIDACTIQUE DOUBLE RAPPORT AU MONDE PAR LE SAVOIR ÉMANCIPATOIRE



### 3. OPÉRATION DE RUPTURE PAR LE SAVOIR POUR UNE NOUVELLE IDENTITÉ DE L'ÉCOLE CALÉDONIENNE

- ▶ Une manière de provoquer **par le savoir** la rupture et une posture épistémologiques, celle du renversement de « [...] quelques tabous institutionnels dont la longue méprise des savoirs autochtones parce qu'ils ne rentrent pas dans les canons prétendument universels de la science occidentale » (E. Wadrawane, 2022).
- ▶ De même comme le souligne De Sousa (2018) : « La connaissance occidentale a imposé un programme dans le monde entier basé sur l'impossibilité de penser un autre monde différent du modèle capitaliste. [Il parle d'] « épistémicide » **pour définir la façon dont ce programme a assujetti la connaissance et les savoirs d'autres cultures et d'autres peuples** »\*.

\*Article, publié le 18 mai 2018, traduit de l'espagnol au français par Florence Zink et Rachel Paul, traductrices bénévoles pour Ritimo.





## II. LES EFCK POUR « SE FORMER EN DEHORS »



# 1. CONNAISSANCE DU MILIEU ET « SE FORMER EN DEHORS »

- ▶ Depuis 2013 un « stage d'immersion en tribu » - Touho et Tchamba - permettant de « se former en dehors » des espaces conventionnels, était organisé conjointement par l'INSPE-UNC et la direction de l'enseignement de la Province nord.
- ▶ Au « [...] village de Tuo à la tribu de Pwaola (Pwoi) nous retrouvons les dirigeants de l'enseignement de la province nord venus pour le deuil des clans Poigoune et Néaoutyne (décès de l'épouse d'Elie née Néaoutyne). Lors de la présentation de notre « **coutume d'entrée** » au clan Poigoune, Ankaouliwa Victor le directeur de l'enseignement de la province dira : « **c'est le premier contact avec une réalité de terrain ! Inaperçus, non ! Les vieux sous les tonnelles parlent de vous dès votre entrée dans les espaces coutumiers !** » (Wadrawane, 2013).
- ▶ Dernièrement du 26 au 30 octobre 2022 les lauréats du professorat des écoles avaient été en immersion totale dans une tribu, cette fois-ci dans la Province sud, Yaté. **Ce stage était orienté autour des EFCK.**

## 2. « SE FORMER EN DEHORS » PAR LES EFCK

Concevoir et créer les conditions nécessaires d'apprentissage à tous les élèves.



© Colombel-Teuira, 2018

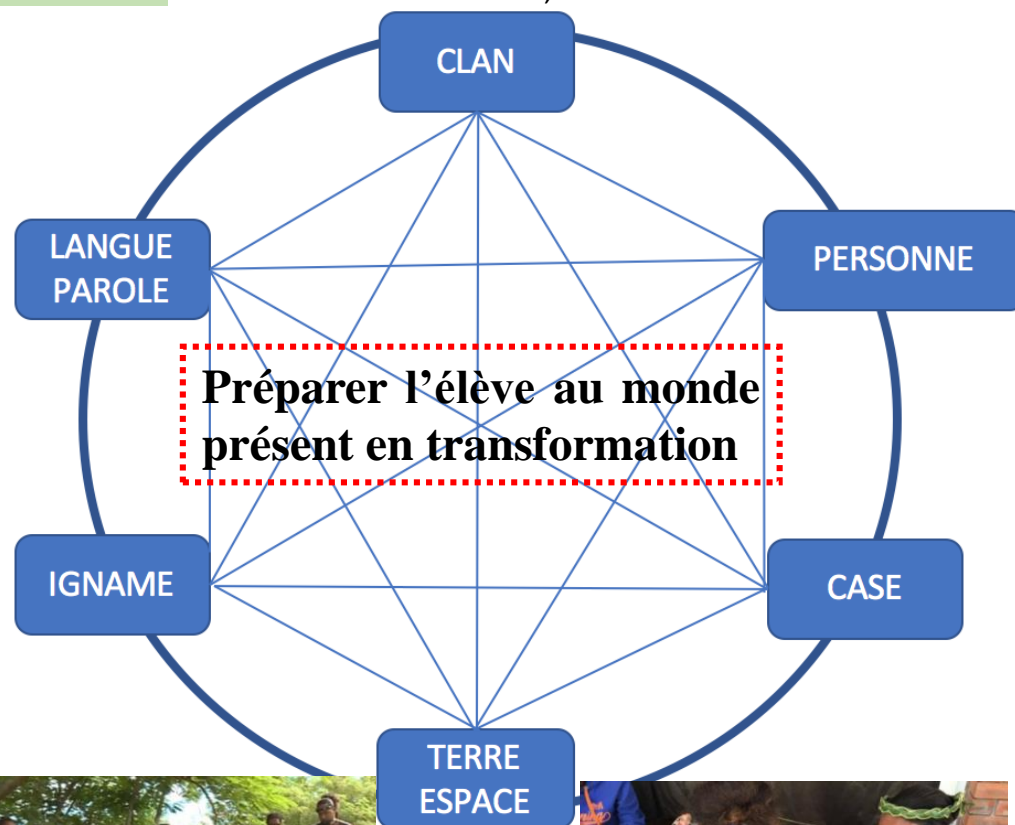
La gestion de classe se complexifie. Sortir des effets de la nostalgie de certaines pratiques enseignantes dépassées.

.... car l'élève a besoin de repérer le niveau d'exigence des compétences exercées..... (Wadrawane, 2008).



© L. Wenehoua, 2017

© NC1ère – Françoise Tromeur, 2018



Les apprentissages scolaires : Un travail organisé et structuré avec des modalités d'accompagnement.



© F. Wacalie, 2017

© NC1ère – Nadine Goapana (2018)



## NOTRE PROBLÉMATIQUE

- ▶ En quoi les EFCK et « se former en dehors » peuvent-ils développer le « rapport symbiotique entre recherche et enseignement » (Astolfi, 1992, p. 149) pour que les stagiaires opèrent une distinction entre objet contextuel de vie quotidienne et objet didactique de formation et d'enseignement ?

## NOS HYPOTHÈSES

- ❑ « Se former en dehors » amène le stagiaire à apprécier ces savoirs contextualisés (EFCK) et de comprendre leurs modes d'expression (expériences des personnes de la tribu).
- ❑ De discerner comment contribuer au rééquilibrage à l'école (science et éthique) en s'initiant à travers la transposition didactique des EFCK le « rapport symbiotique entre recherche et enseignement » (Astolfi, 1992, p. 149).

### III. LIER LES ESPACES

En 2001, lors de la présentation des programmes pour l'enseignement primaire de la Nouvelle-Calédonie, Marie-Noëlle Themereau, ancienne Présidente du gouvernement déclara : « **En ville, au village ou à la tribu, l'école doit faire le premier pas en direction des familles.** C'est l'indispensable marque de respect de notre service public ».



# 1. S'ENRACINER PROFONDÉMENT DANS LE PAYS PAR LE LIEN

ESPACE ANCESTRAL  
INTERCONNECTÉ  
SYSTÈME



MACROCOSME

POSTURES



PRATIQUES SOCIALES

## PARTIR DE L'IMAGINAIRE RELATIONNEL ET ANCESTRAL

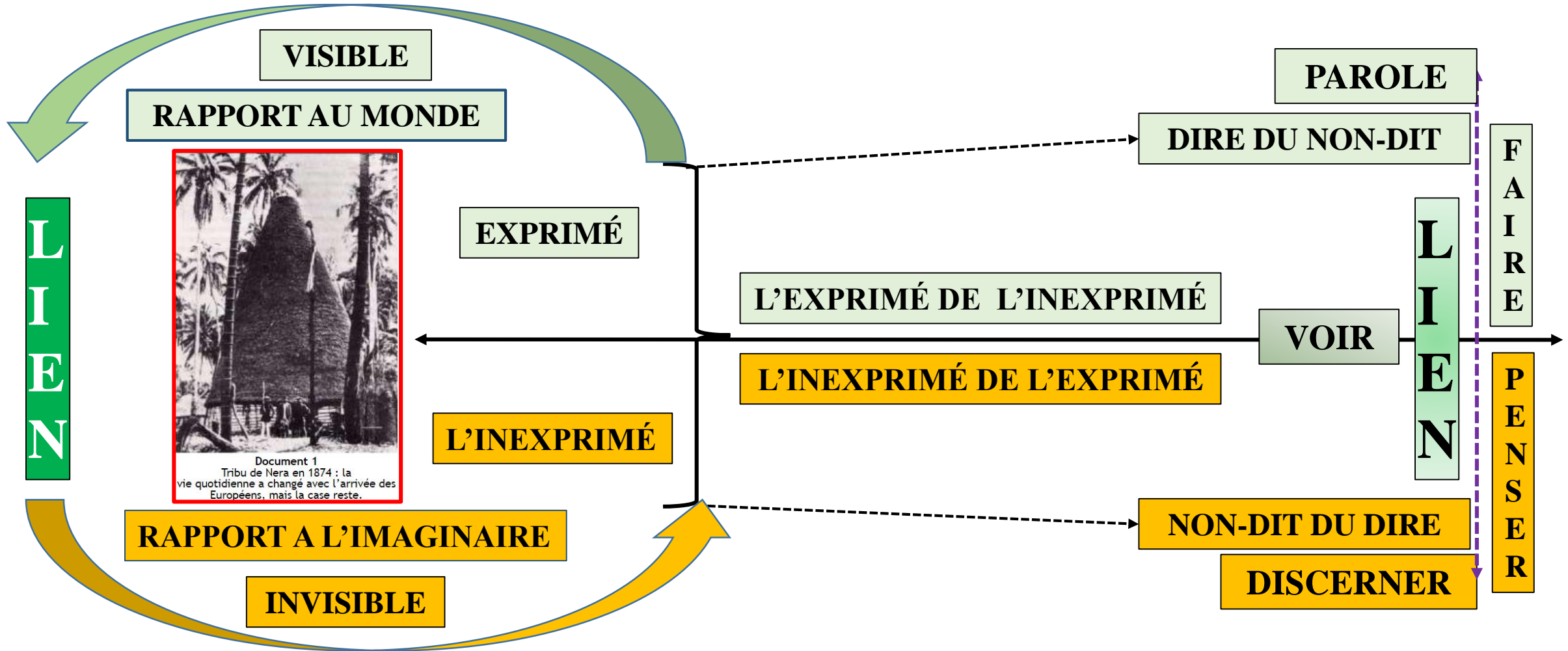


MICROCOSME

## ÉCOUTER ET TRAITER DES INFORMATIONS D'UNE MANIÈRE SÉRIELLE



## 2. LA LITTÉRATURE JEUNESSE POUR CONNAÎTRE LES UNIVERS HUMAINS ET NON-HUMAINS





## 2. OUTILS D'ACCOMPAGNEMENT PEDAGOGIQUE

### Pour le 2nd degré

#### I. Document d'accompagnement du cycle terminale lycée en langues kanak

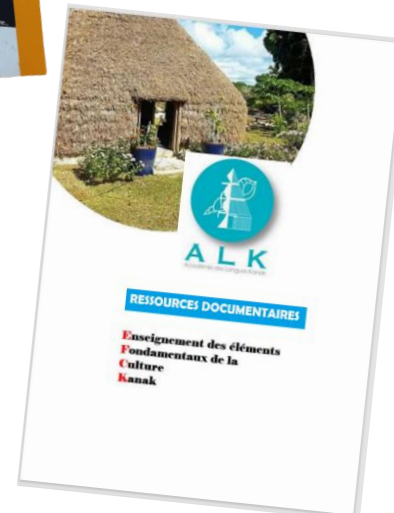
Réalisation par le SELCK du document d'accompagnement à destination des professeurs de langues kanak de 1<sup>ère</sup> et terminale, suite à la réforme du lycée, comprenant les 8 nouveaux axes d'études.

#### II. Ressources documentaires EFCK

Recueil documentaire réalisé en partenariat par le SELCK et l'ALK, mis à la disposition des professeurs de EFCK.

#### III. Livre SU FE TARA

Recueil de 24 textes en 11 langues kanak distribué dans l'ensemble des CDI de Nouvelle-Calédonie, ainsi qu'aux enseignants de langues kanak.







## **IV. CONSTRUIRE DU LIEN SOCIOÉDUCATIF 2018 STAGE TCHAMBA**



# 1. USAGE ET RENFORCEMENT DU LIEN COLLABORATIF

**ACTION**

**SITUATION DE CO-CONSTRUCTION**

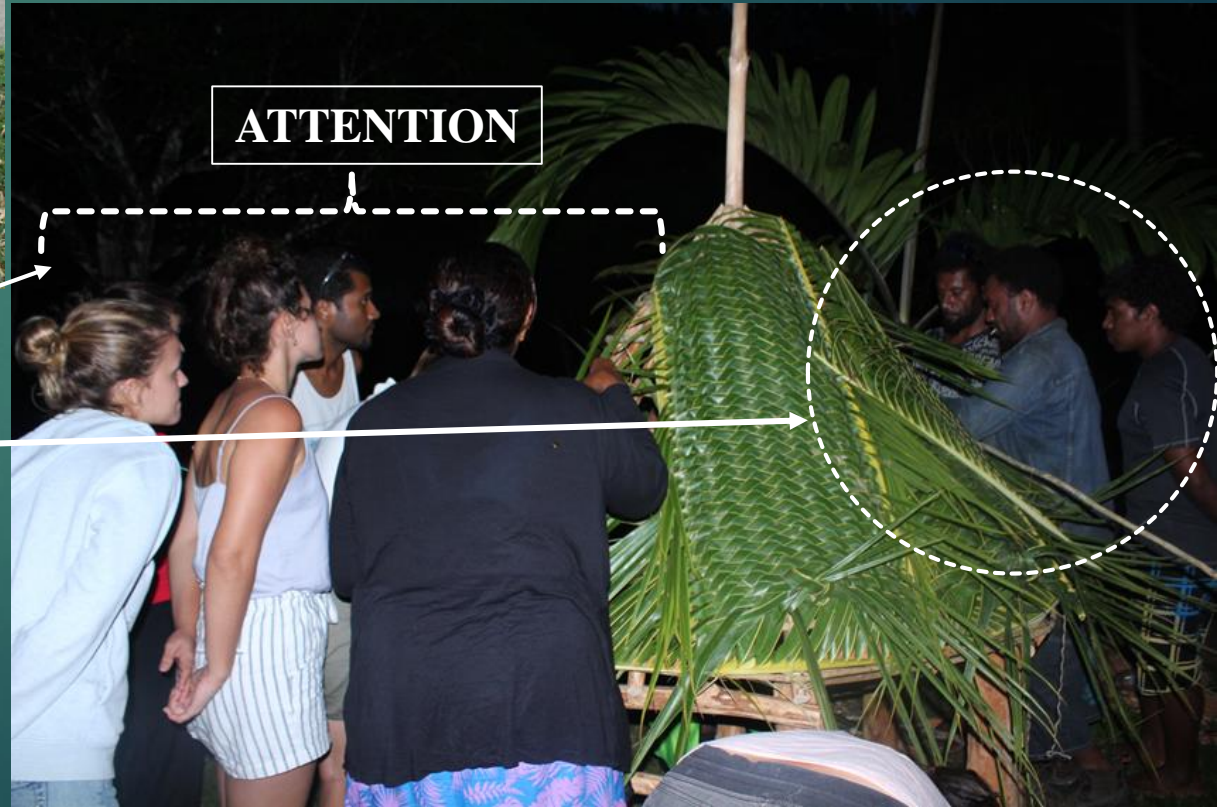
**TRAITEMENTS**

**RÉACTIVATION**

**SITUATION D'ÉCOUTE**

**GUIDANCE D'AUTONOMISATION**

**PERCEPTION**



**ATTENTION**



## 2. SITUATION DIALOGIQUE ET CAPACITES INTERACTIONNELLES

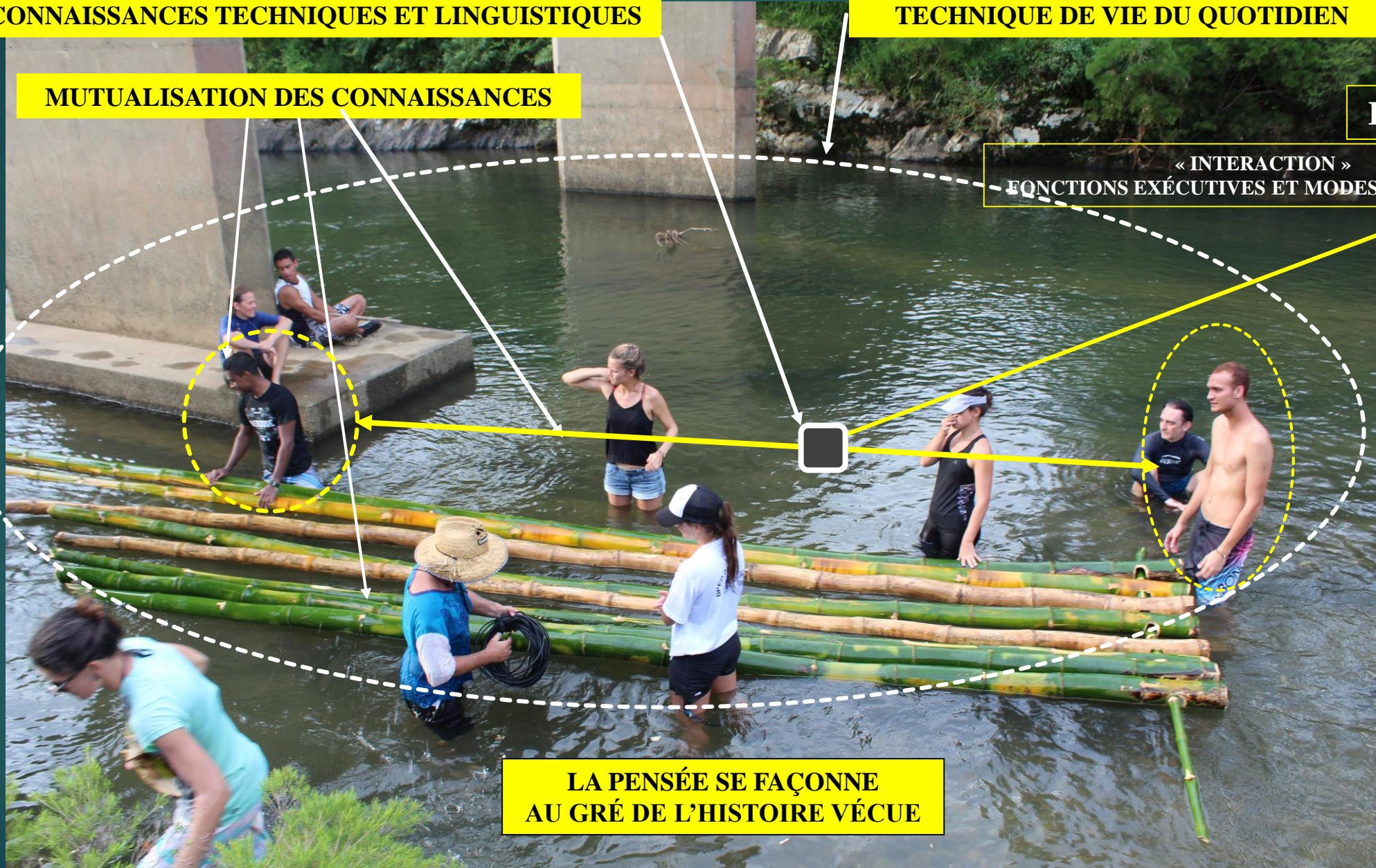
CONNAISSANCES TECHNIQUES ET LINGUISTIQUES

TECHNIQUE DE VIE DU QUOTIDIEN

MUTUALISATION DES CONNAISSANCES

EXPERTS

« INTERACTION »  
FONCTIONS EXECUTIVES ET MODES DE LANGAGE



LA PENSÉE SE FAÇONNE  
AU GRÉ DE L'HISTOIRE VÉCUE

CONNAISSANCE MUTUELLE DU MILIEU

CAPACITÉ D'ADAPTATION

## V. DES PRATIQUES SOCIALES POUR FORMER AUX CONCEPTS EN ÉDUCATION

**L'IEN, 4<sup>ème</sup> circonscription (Province nord), souligne : « il vaudrait mieux des enseignants qui « squattent » l'école dont l'objectif est de faire réussir les élèves » ( Wadrawane, 2013).**



# 1. OBSERVATION DE L'ACTION

SITUATION MÉTACOGNITIVE

REGARD REFLEXIF

ATTENTION SÉLECTIVE



JE REGARDE

EFFET DE L'OBSERVATION  
MOTIVATION À LA TÂCHE



J'ECOUTE

J'IMITE

AJUSTEMENT PAR L'ECOUTE

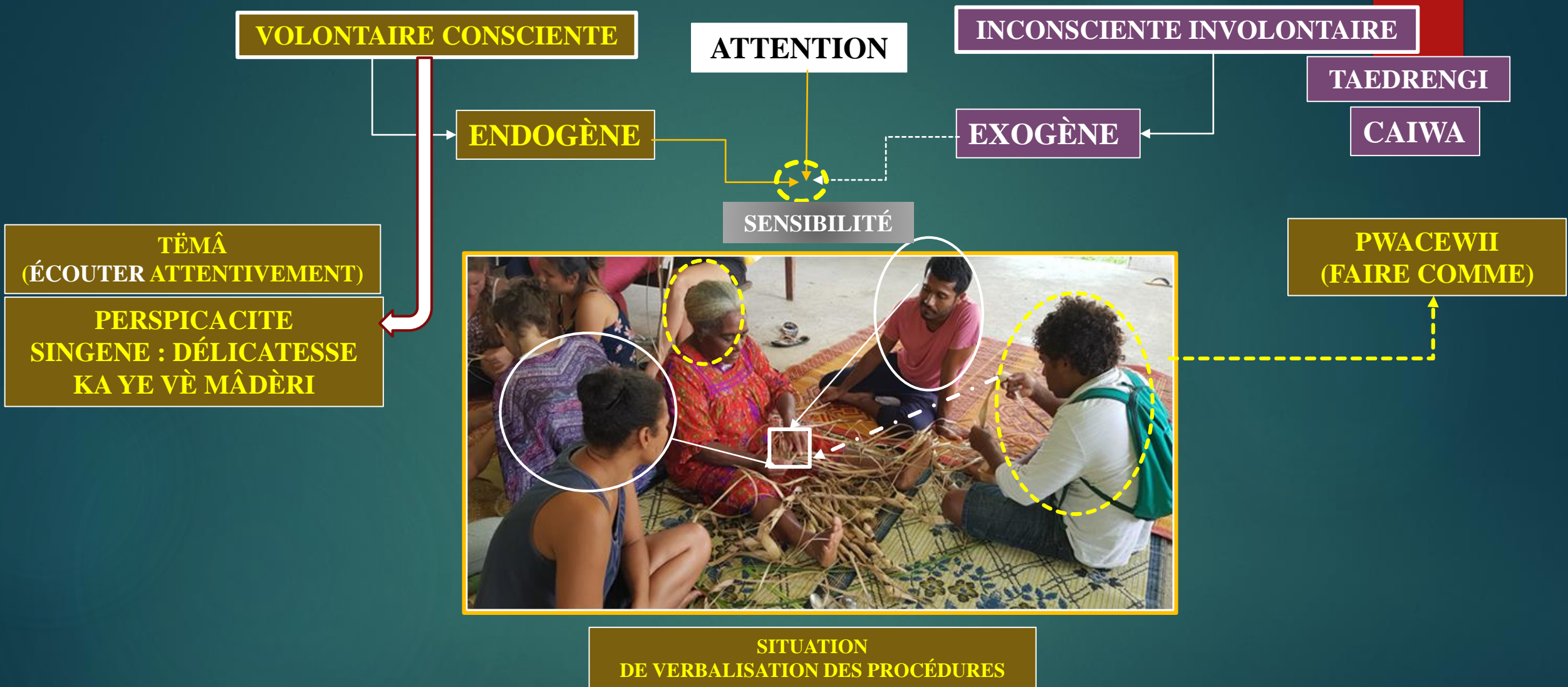
AJUSTEMENT PAR LE GESTE



AJUSTEMENT PAR LE REGARD



## 2. L'ATTENTION EN SITUATION PRATIQUE



L'ATTENTION EST UN PROCESSUS DE SÉLECTION, D'ACTIVATION ET DE FACILITATION DE CERTAINS RÉSEAUX DE NEURONES AUX DÉPENDS DES AUTRES (Jean-Ph. Lachaux, 2015)

# 4. RENFORCEMENT PAR LE LANGAGE

RÉFLEXION / RAISONNEMENT  
ACTE MENTAL DE RECONSTRUCTION

CONSTRUCTION MUTUELLE  
DE LA CONNAISSANCE

DANS LE « FAIRE » S'ACTIVENT LES LIENS INTERPERSONNELS

SYMBOLISATION ET RENFORCEMENT PAR LE LANGAGE

JE REDUIS L'INCERTITUDE

DUALITÉ COGNITIVE

JE REFORMULE AUTREMENT

ZONE PROXIMALE



TRANSDUCTION

RÉAJUSTEMENT PAR LA SITUATION  
DE TRANSDUCTION

J'ACCOMODE ET STABILISE LA CONNAISSANCE





## VI. L'ETHNOMATHÉMATIQUE

### « YATÉ 2022 ÉCOLE DE WAHO »

**« Se former en dehors » c'est rendre possible la maîtrise des plus hautes capacités intellectuelles à partir de ses propres outils cognitifs (Wadrawane, 2022).**

2. LES EFCK-NC LORS DE LA FORMATION  
TERRAIN « HORS-CENTRE »  
YATÉ ÉCOLE DE WAHO - INSPÉ-UNC 2022

LA MONNAIE

KANAK

ALBUM MATHÉMATIQUE  
« NOMBRE ET DÉNOMBREMENT »



MONNAIE KANAK NOIRE DE HOUILLOU  
COLLECTION DU MUSÉE DE LA NOUVELLE-CALÉDONIE

TANIA KAFONSAK  
MASTER MEEF 2 - 1ER DEGRÉ

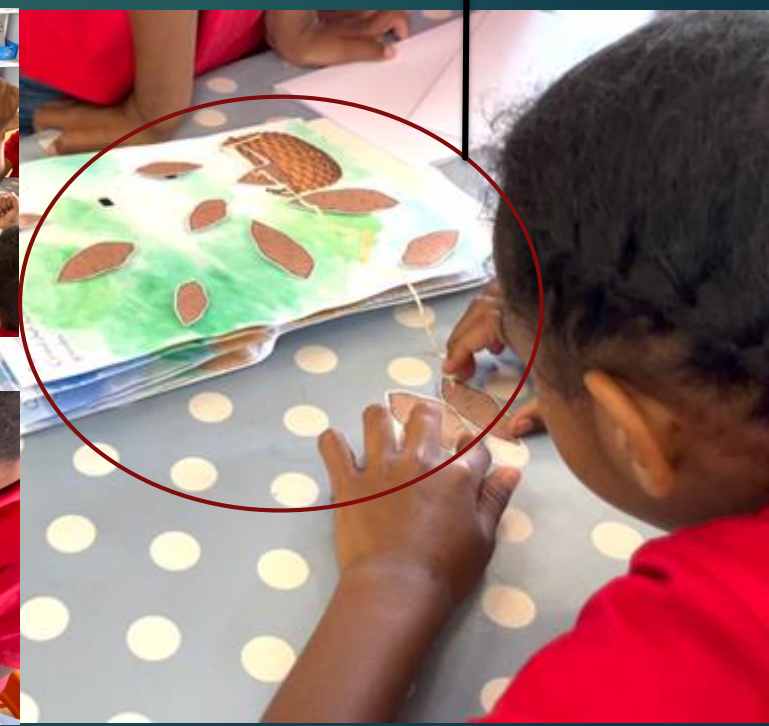
REY AMANDINE  
MEEF2 PE INSPÉ-UNC

DIDACTISATION  
DE CERTAINS SAVOIRS  
KANAK-NC

MOHAMED SYLVANA  
MEEF2 PE INSPÉ-UNC



ALBUM MATHÉMATIQUE  
« IGNAME ORDRE DE GRANDEUR »



« Cette « immersion » en province nord pendant une semaine a été une grande aventure humaine. Elle nous a permis de découvrir les conditions d'enseignement dans plusieurs communes et d'appréhender par ailleurs la réalité physique du terrain comme pour les écoles de tribus, perdues dans des écrins de verdure.

Ce stage a également rapproché la promotion : la vie commune pendant cinq jours a tissé des liens qui permettront par la suite -j'en suis certaine-, beaucoup plus de collaboration en formation et pour la préparation des stages. Le but de « ce voyage » était bien évidemment l'immersion dans des conditions de vie et d'enseignement où l'expression de la culture kanak est bien plus prégnante qu'à Nouméa.

Nous sommes toutes ressorties plus riches de cette expérience, et l'ensemble des rencontres que nous avons pu faire (qu'il s'agisse de l'inspecteur, des directeurs d'école, des enseignants et des élèves d'une part mais aussi des petits chefs et de leurs familles qui ont pris de leur temps pour venir échanger et même nous accueillir chez eux) nous ont beaucoup touchées. Ce stage est à mon sens essentiel à cette formation car elle permet de toucher du doigt, d'appréhender concrètement les conditions de travail en école bien au-delà du grand Nouméa et de la Province sud en général. A renouveler pour les promotions futures. ».

• (Julia DUPARC, 2013)

« Quand on est en « formation en dehors » de l'institution, comme à la tribu de Tchamba on retire beaucoup de bénéfice. Il y a d'abord le tissage de liens entre nous les stagiaires puis la connaissance du milieu social de l'enfant de tribu. Ce milieu est raconté par les enfants eux-mêmes. Les gens de la tribu nous apportent aussi du savoir. Je pense à l'activité « Espace - construction du radeau » - pour descendre la rivière. Nous sommes confrontés au savoir contextualisé. Certaines connaissances techniques ne sont pas éloignées de celles que nous apprenons à l'école. Par exemple d'estimer le nombre bambou, d'évaluer les longueurs et la technique de lier les objets ainsi que la flottabilité. Il y a des connaissances techniques et mathématiques. » Hinanoui Rabouté, stage Tchamba, 2018



## BIBLIOGRAPHIE INDICATIVE

- ▶ Astolfi J.-P. (1992). *L'école pour apprendre*. Issy-Les-Moulineaux : ESF.
- ▶ Bensa A. (2010). *Après Lévi-Strauss. Pour une anthropologie à taille humaine*. Paris : Éditions Textuel.
- ▶ Bruner J. (1990). *Car la culture donne forme à l'esprit, de la révolution cognitive à la psychologie culturelle*. Paris : ESHEL.
- ▶ Clanché P. (2017). *Figures d'instituteurs kanak Famille, école, coutume, Journaux ethnographiques, 1994-2007*. Paris : Karthala.
- ▶ Kerzil J. & Vinsonneau, G. (2004). *L'interculturel. Principes et réalités à l'école*. Paris : SIDES.
- ▶ Lorcerie F. (2002). Éducation interculturelle et éducation à la citoyenneté : un détour par la sociologie de la nation. *Schweizerische Zeitschrift für Bildungswissenschaften*, 24(3), 435-449.
- ▶ Poupart J. (1997). « L'entretien de type qualitatif : considérations épistémologiques, théoriques et méthodologiques », in Poupart J., Deslauriers J. -P., Groulx L. -H., Laperrière A., Mayer R. et Pires A. P. (dir.), *La recherche qualitative : enjeux épistémologiques et méthodologiques*, Boucherville, Gaëtan Morin éditeur, p. 173 -209..
- ▶ Salaün M. (2014). S'appropriier l'École. De quelques stratégies autochtones dans le Pacifique insulaire. In : L. Dousset (dir.), *Les sciences humaines et sociales dans le Pacifique Sud. Terrains, questions et méthodes* (pp. 359-376). Marseille : Pacific-credo Publications.
- ▶ Wadrawane E. (2017a). En quoi serait-il pertinent de repenser la façon de dire « école » en langues kanak ? In : S. Minvielle (dir.), *L'école calédonienne du destin commun* (pp. 42-54). Nouméa : PUNC.